

- A. Manbyggnaden, uppf. omkr. 1900
- B. Gamla manbyggnaden
- C. Boningshus
- D. Matbod och magasin
- E. Tvättstuga
- F. Lagård och loge

H.S. 1974

-207-

Nybygget

UPPVEDA 4:12

Vätö sn

Bostadsfastighet.

Boningshus, resvirke. Rödfärgad fasspontpanel; tvåkupigt taktegel. Cementstruken grund. Två- och treluftsfönster med tre rutor per luft.



Boningshuset fr SO



Boningshuset fr NO



Bonin_ huset fr NV

H.S. 1974

-208-

Granliden

UPPVEDA 1:11

Vätö sn

Bostadsfastighet.

Boningshuset är uppfört på 1920-talet (enl. äg.).

Boningshus, resvirke. Rödfärgad fasspontpanel; tvåkupigt taktegel. Gjuten grund. Tätspröjsade två- och treluftsfönster.



Foto fr SV

H.S. 1974

-209-

Lillängen

UPPVEDA 6:1

Vätö sn

Bostadsfastighet.

Boningshus, knuttimrad (?) (delvis; förmodligen ombyggd äldre stuga). Rödfärgad fasspontpanel; tvåkupigt taktegel. Grund av murad, otuktad sten. Tvåluftsfönster med två rutor per luft.



Foto fr V

Bostadsfastighet.

Boningshus, resvirke. Rödfärgad fasspontpanel; tvåkupigt taktegel. Cementstruken grund. Tvåluftsfönster med tre rutor per luft.

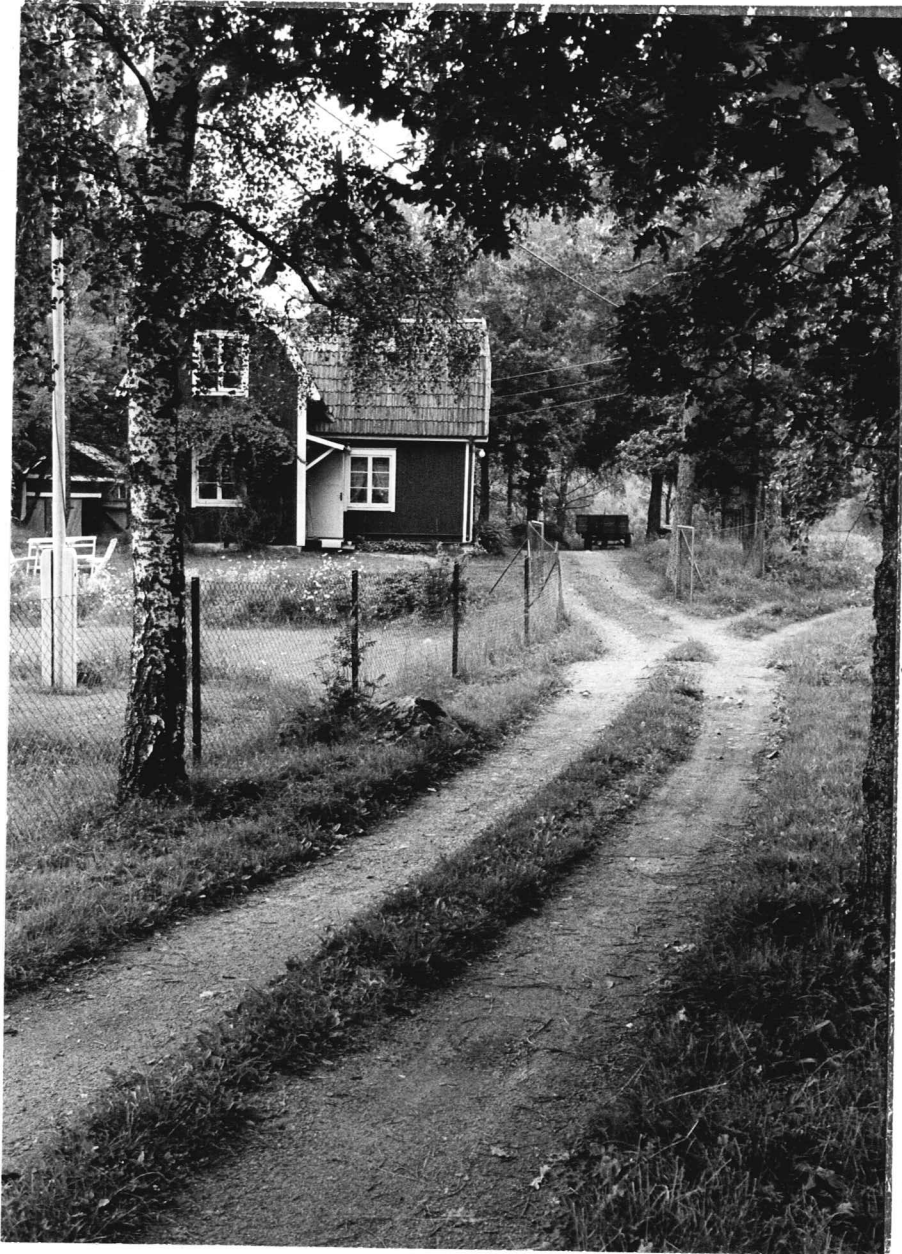


Foto fr NV



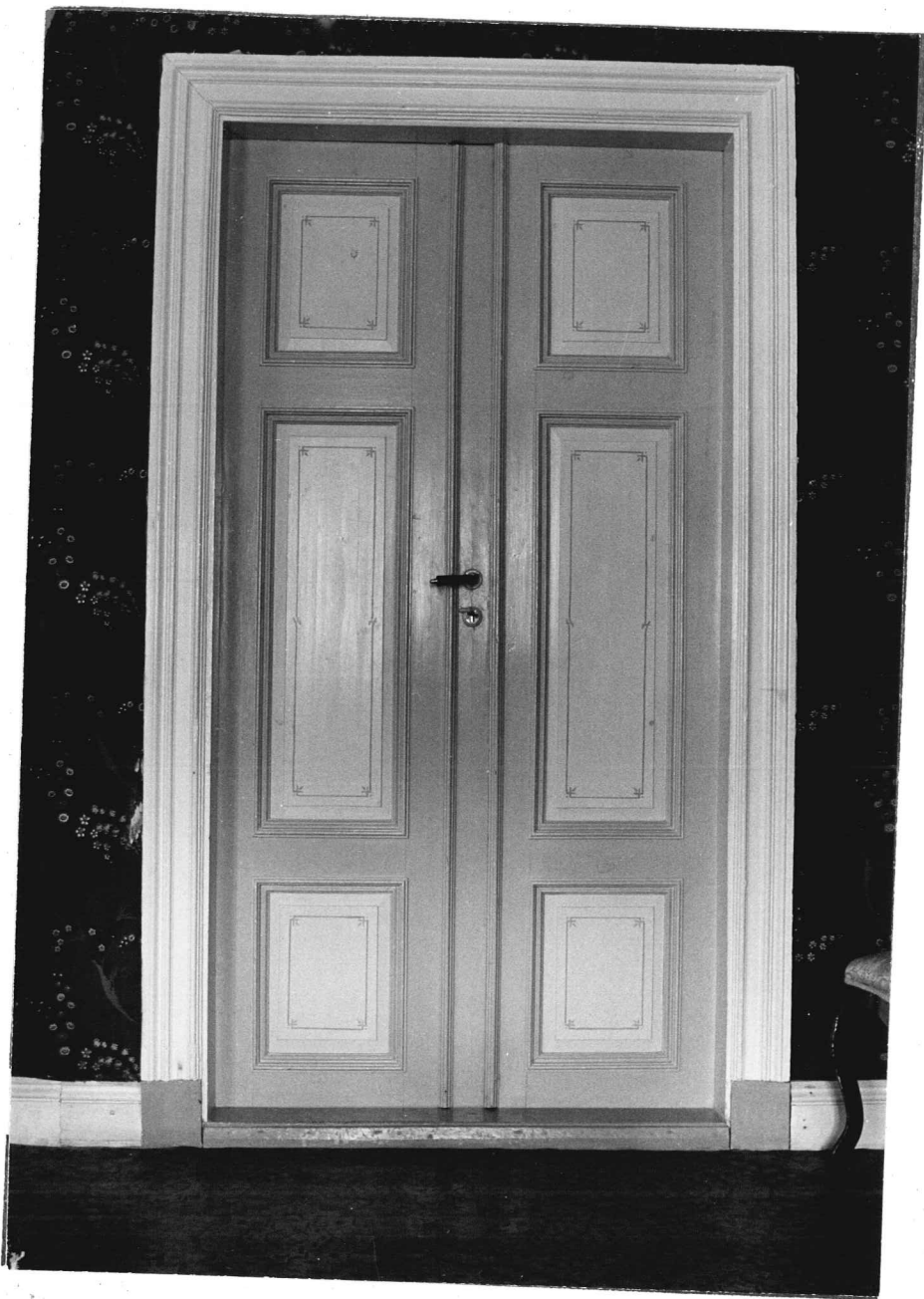
Logen fr SV



Dasse



Manbyggnaden



Manbyggnaden, salsdörr



Manbyggnaden, interiör



Manbyggnaden, benvit kakelugn med guld-
dekor



Manbyggnaden, grön kakelugn tillverkad i
England



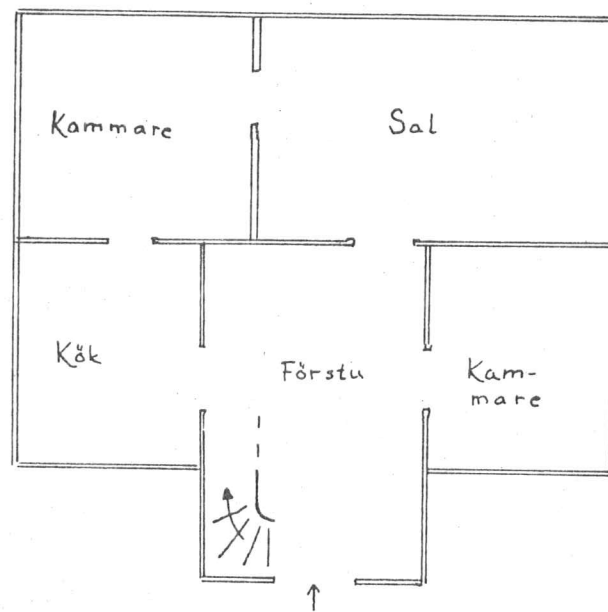
Manbyggnaden fr SO



Manbyggnaden fr NO



Övers. fr NO



Manbyggnaden, planl sning (ej i skala)

F.d. småbruk och skepparboställe. Gården är belägen invid landsvägen till Vätö. Kring manbyggnaden finns en trädgård med fruktträd och potatisland. Utmed landsvägen växer en rad med björkar.

Manbyggnaden flyttades till platsen från Kårsta i början av 1900-talet (enl. äg. uppg.).

A. Manbyggnaden, knuttimrad (se. planskiss). Ljust beige pärlspontpanel; tvåkupigt taktegel. Grund av murad, kanthuggen sten. Tvåluftsfönster med tre rutor per luft; gröna bågar, vita foder.

Interiören är välbevarad från byggnadstiden. Pärlspontpaneler. Kakelugnar från byggnadstiden, dörrar från byggnadstiden. Byggnaden är uppdelad i två lägenheter.

B. Loge, resvirke. Rödfärgad; enkupigt taktegel.

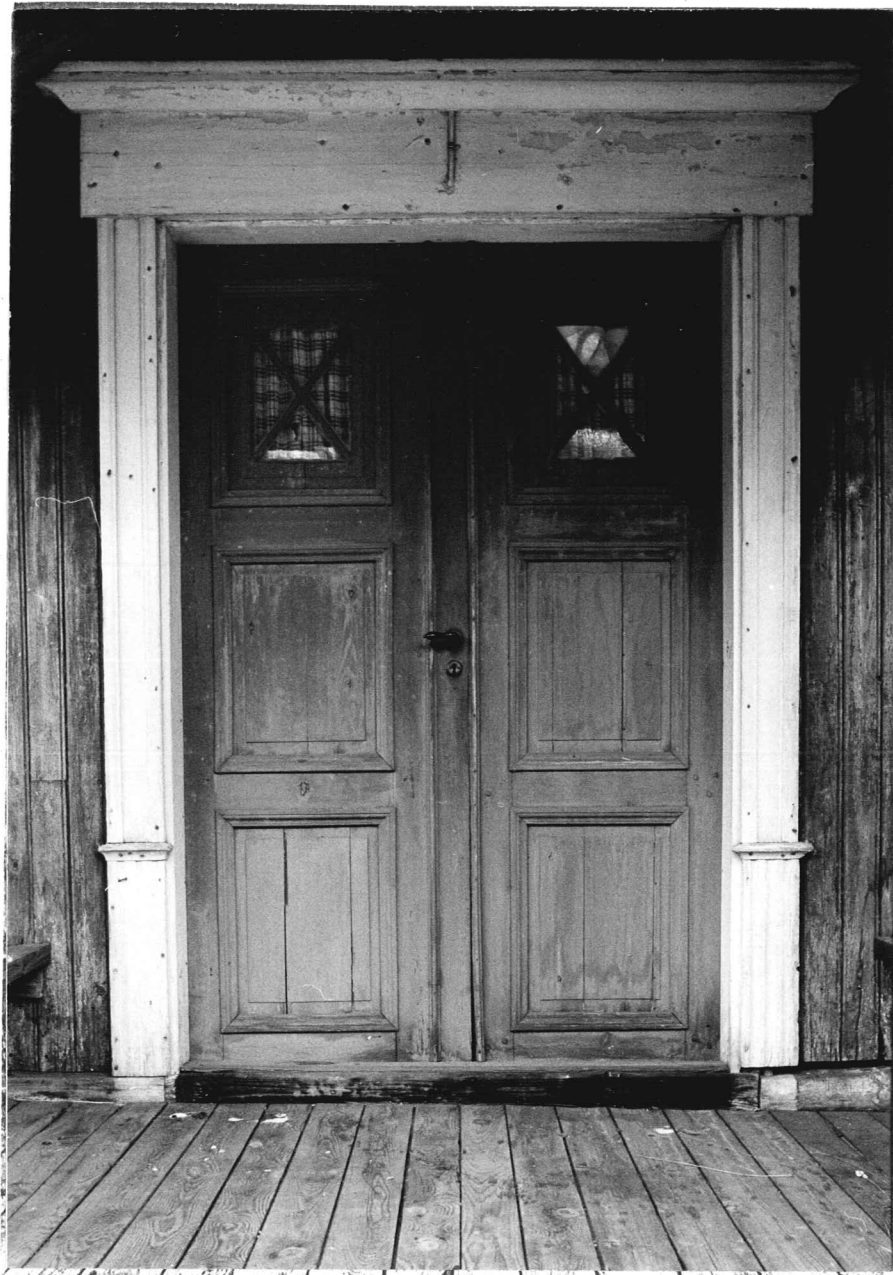
C. Dass.



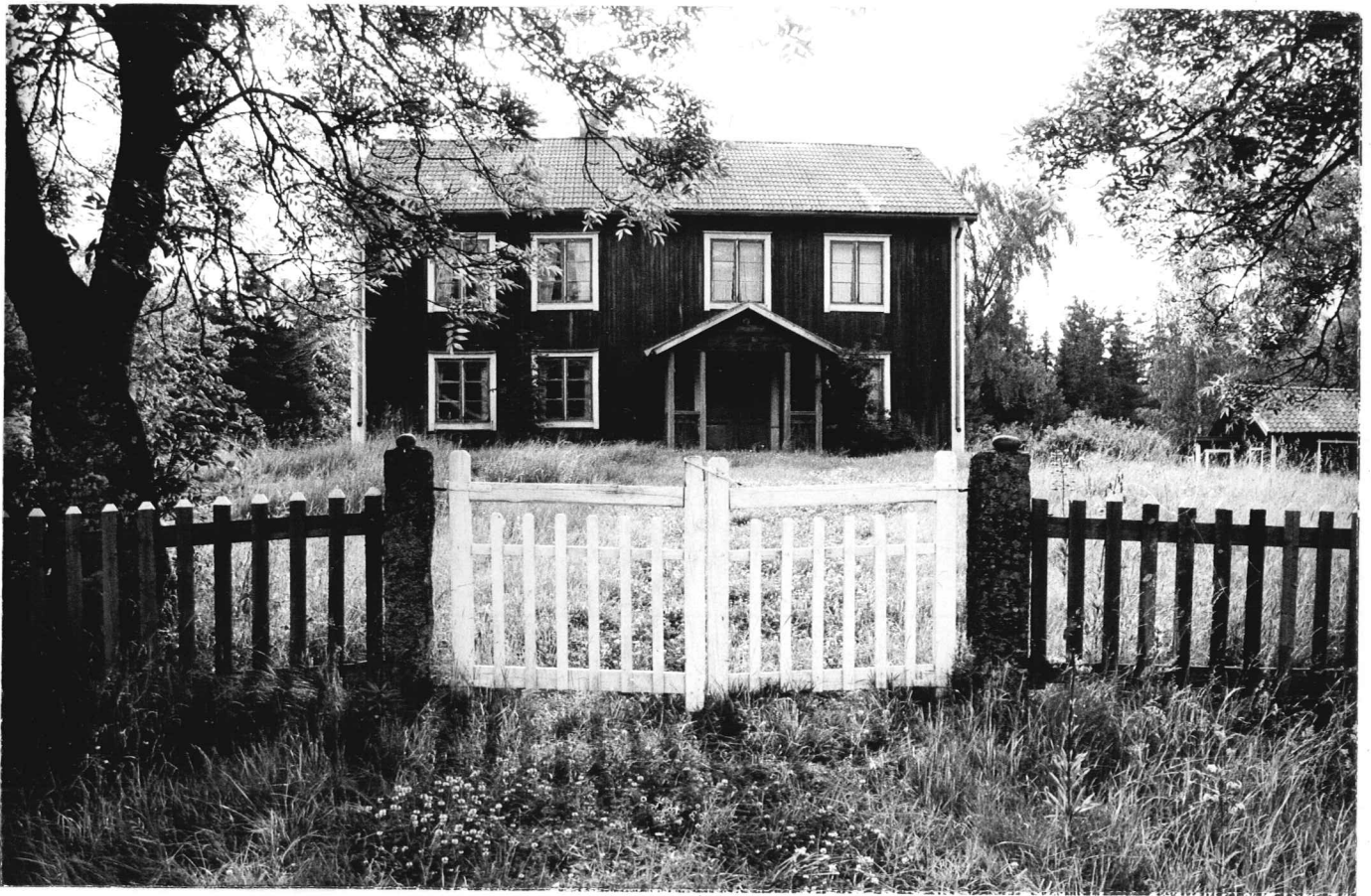
Manbyggnaden (nuv.)



Lagård & loge



Gamla manbyggnaden, entrén



Gamla manbyggnaden fr 0



Gamla manbyggnaden



Övers. fr S



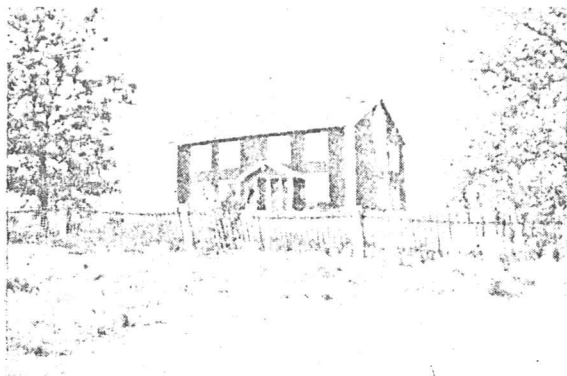
Gamla manbyggnaden, O-fasaden



Övers. fr S



Gamla manbyggnaden, O-fasaden



G & G, (1938)

Uppveda 5

Postadr.: Norrtälje.

Areal: Total 97 har, därav 22 åker, 75 skog o. betesm. Tax.-v. 21.400.

Jordart: Lera, sandjord o. mosse. Skogsbest.: Barrsk. Manbyggn. uppf. omkr. 1840. Ekonomibyggn. uppf. omkr. 1907. 3 hästar, 2 unghästar, 11 nötkreatur, 2 svin, 20 höns. Gardn till släkten 1920 genom köp av Lars H. Vestberg.

Äg.: Änkefru Agnes O. Vestberg f. 16/10 1881. Dotter till Joh. Erik Mattsson, f. 1844, död 1897, o. h. h. Albertina Jansson, f. 1847, död 31. Gift 02 med Lars Vestberg, f. 31/3 1879, död 20/1 21. Barn: Gösta f. 02, Emar f. 03, Erik f. 05, Sonja f. 14.

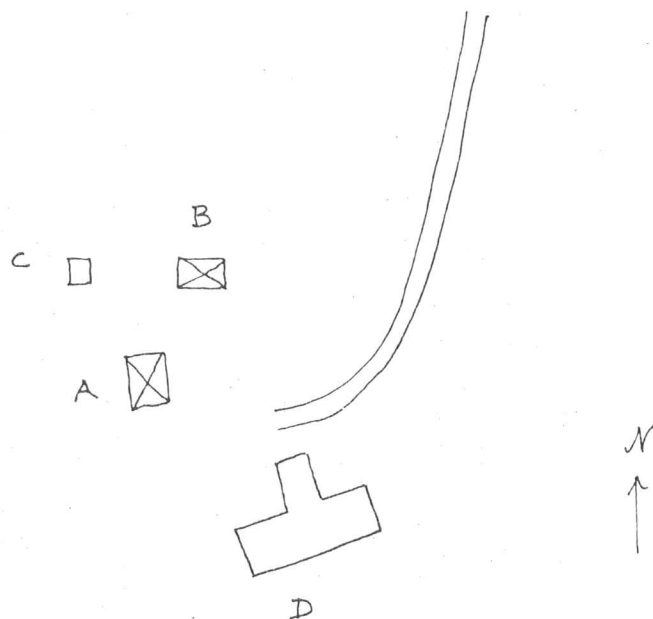
- A. Gamla manbyggnaden, knuttimrad med fyrdelad (?) plan. Rödfärgad pärlspontpanel; tvåkupigt taktegel. Grund av murad, otuktad sten. Tvåluftsfönster med tre rutor per luft; "tärningsbeslag" (f.13, s. 54 i SR) förekommer.

Interiören (end. fönsterbes.) är bevarad från sent 1800-tal. Spiskomplexet bevarat.

- B. Manbyggnaden (nuv.), resvirke (?). Rödfärgad locklistpanel; enkupigt taktegel. Grund av murad, kant-huggen sten; källare. Moderna fönster.

- C. Bod. Rödfärgad; enkupigt taktegel.

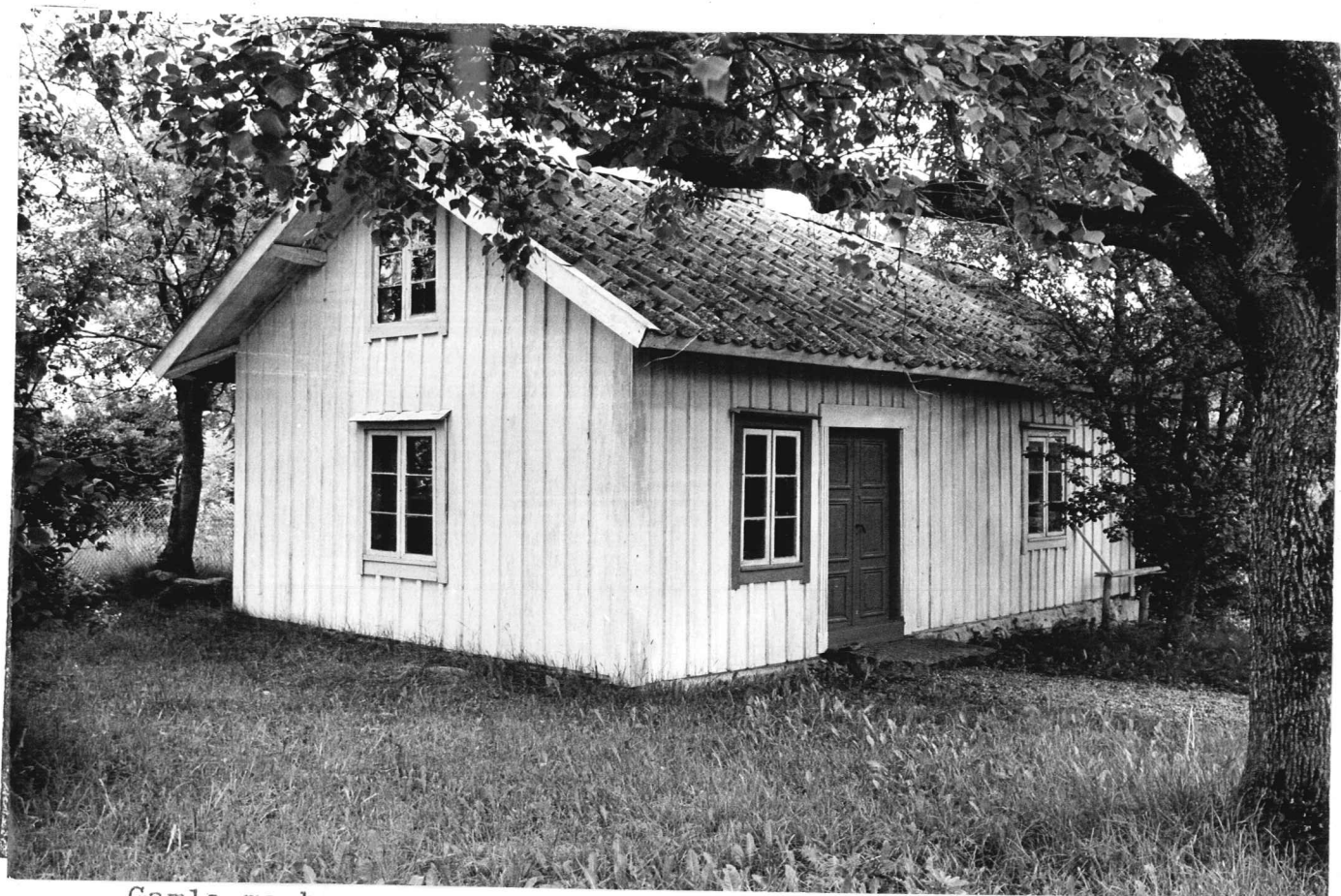
- D. Lagård & loge, resvirke. Rödfärgad; tvåkupigt taktegel.



- A. Gamla manbyggnaden, uppf. omkr. 1840
- B. Manbyggnaden
- C. Bod
- D. Lagård & loge

Gården är belägen söder om, och utanför byn. Mangårdstomten ligger ganska högt på en gräsbevuxen kulle. Manbyggnaderna är inhägnade av ett spjälstaket. I väst har man skogen tätt inpå. Över åker- och hagmark har man utsikt mot byn i nord-ost.

Gamla manbyggnaden är uppförd omkr. 1840 (enl. G & G, 1938). Husets storlek antyder att gården kan ha varit en av Roslagens s.k. redargårdar under 1800-talet.



Gamla manbyggnaden



Lagård & loge



Manbyggnaden, entrén



Gamla manbyggnaden, entrén



Manbyggnaden



Mangårdstomten



Manbyggnaden



Övers. fr NV; ifrågav. obj. till höger

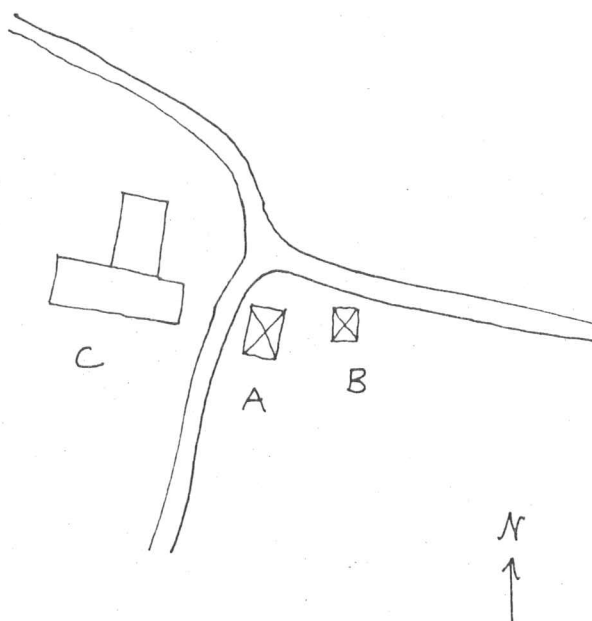


Åker- och hömark väster om gårdstomten



Mangårdstomten fr S

- B. Gamla manbyggnaden, knuttimrad enkelstuga. Vitmålad locklistpanel; ljusblåa foder. Grund av murad, otuktad sten. Åstak täckt med enkupigt tegel. Tvåluftsfönster med tre rutor per luft.
- C. Lagård och loge, resvirke. Rödfärgad; enkupigt tegel och eternitmaterial på taket.



- A. Manbyggnaden, uppf. 1885
- B. Gamla manbyggnaden
- C. Lagård och loge

Gården är belägen i byns västra utkant. Mangårdstomten ligger i en tätvuxen lövdunge som är inhägnad av ett stängsel. Förutom fruktträd och köksträdgård finns en gammal, reslig ask i trädgården. Lagårdsbyggnaden ligger på en flack kulle väster om manbyggnaden. Från gården har man utsikt över vidsträckta åkrar i väst.

Manbyggnaden är uppförd 1885 (enl. äg.).

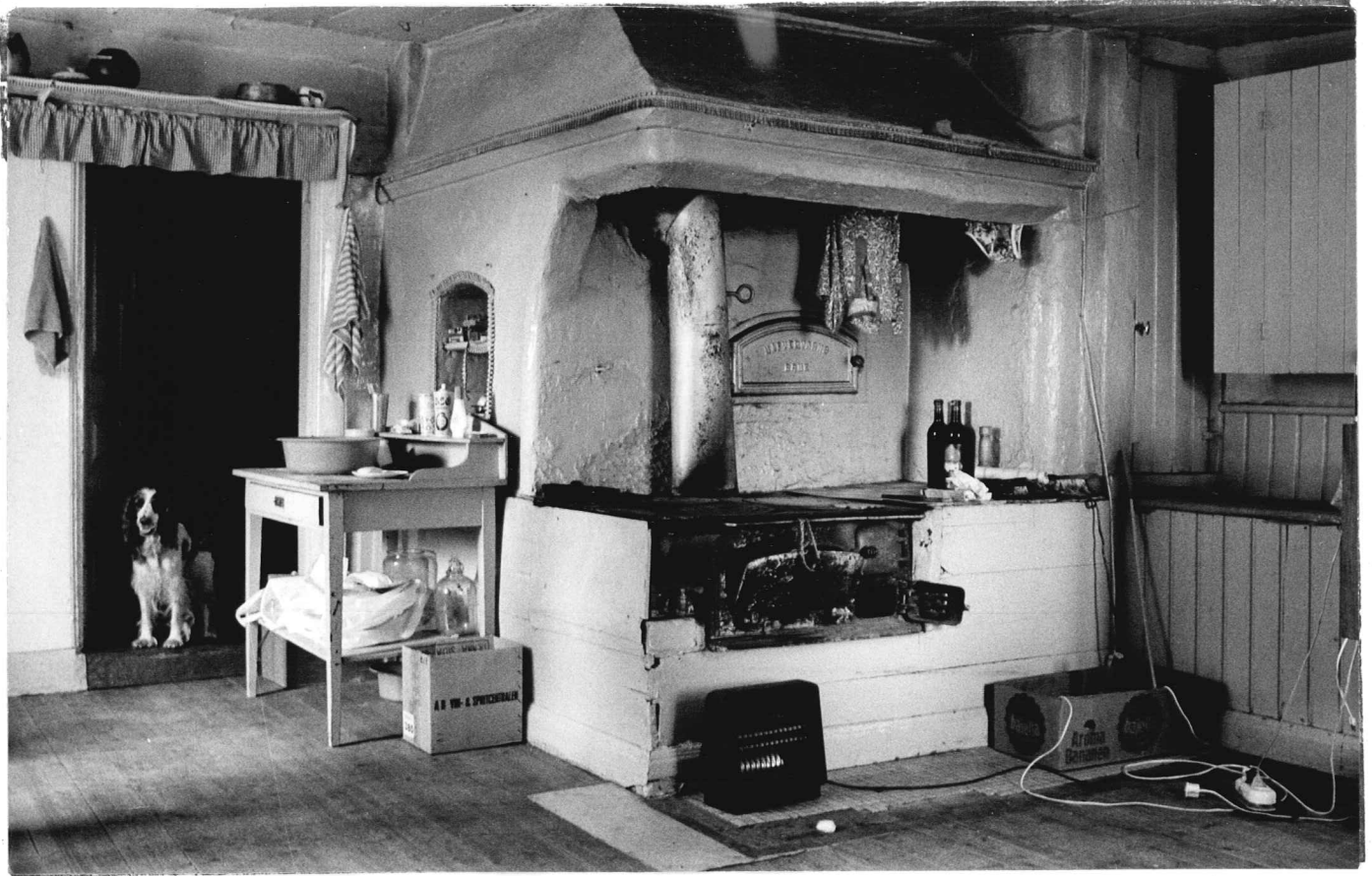
- A. Manbyggnaden, knuttimrad (?). Vitmålad locklistpanel; ljusblåa foder. Grund av murad, otuktad sten; källare. Tvåkupigt taktegel. Tvåluftsfönster med tre rutor per luft.



Lagård och loge, Fr NV



Uthuset



Manbyggnaden, interiör



Tvättstuga och bod



Manbyggnaden, entrédörren



Mangårdstomten fr V



Manbyggnaden

Gården är centralt belägen i byn. Mangårdstomten ligger i en svacka och omges av en lövdunge bestående av syrénbuskar, lönnar och askträd. Från gården har man utsikt över åker- och hagmark i syd. Trädgården är vildvuxen. Lagårdsbyggnaden ligger på en kulle strax norr om manbyggnaden.

Gården hör till Österbacken.

A. Manbyggnaden, knuttimrad parstuga med smalt förstuparti. Cementstruken grund. Rödfärgad panel av spikade bräder samt bred lockpanel. Åstak täckt med tvåkupigt tegel. Tvåluftsfönster med tre rutor per luft; "tärningsbeslag" (f. 13, s. 54 i SR) förekommer. Grönmålad, panelad plankdörr med överljusfönster.

Interiören: något sliten. Spiskomplexet bevarat. Halvfranska dörrar (jfr f. 7, s. 37 i SR). Tegeltakelugnar.

B. Tvättstuga & bod, knuttimrad. Rödfärgad locklistpanel och bart timmer. Grund av murad, otuktad sten; källare. Åstak täckt med tvåkupigt tegel. Tvåluftsfönster med tre rutor per luft.

C. Lagård och loge, resvirke. Rödfärgad; korrugerad plåt på taket.

D. Uthus. Rödfärgat.

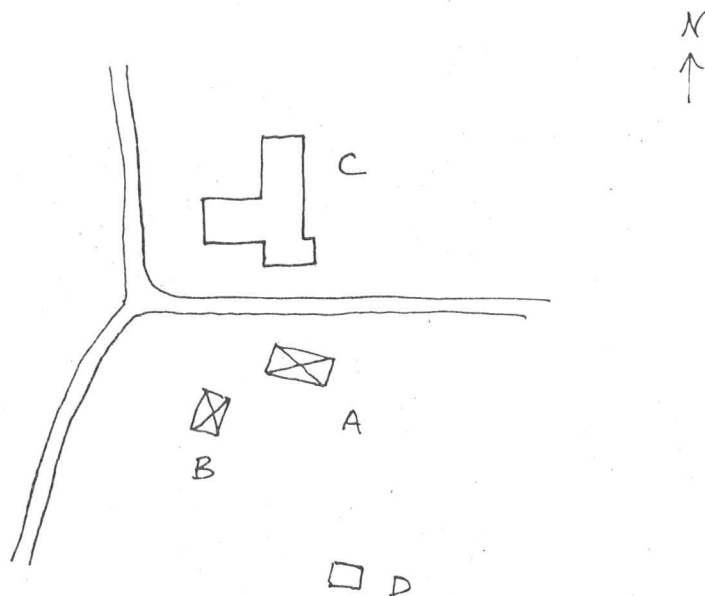
H.S. 1974

-203-

Västergården

UPPVEDA 12:1

Vätö sn



- A. Manbyggnaden
- B. Tvättstuga & bod
- C. Lagård och loge
- D. Uthus



Boningshuset

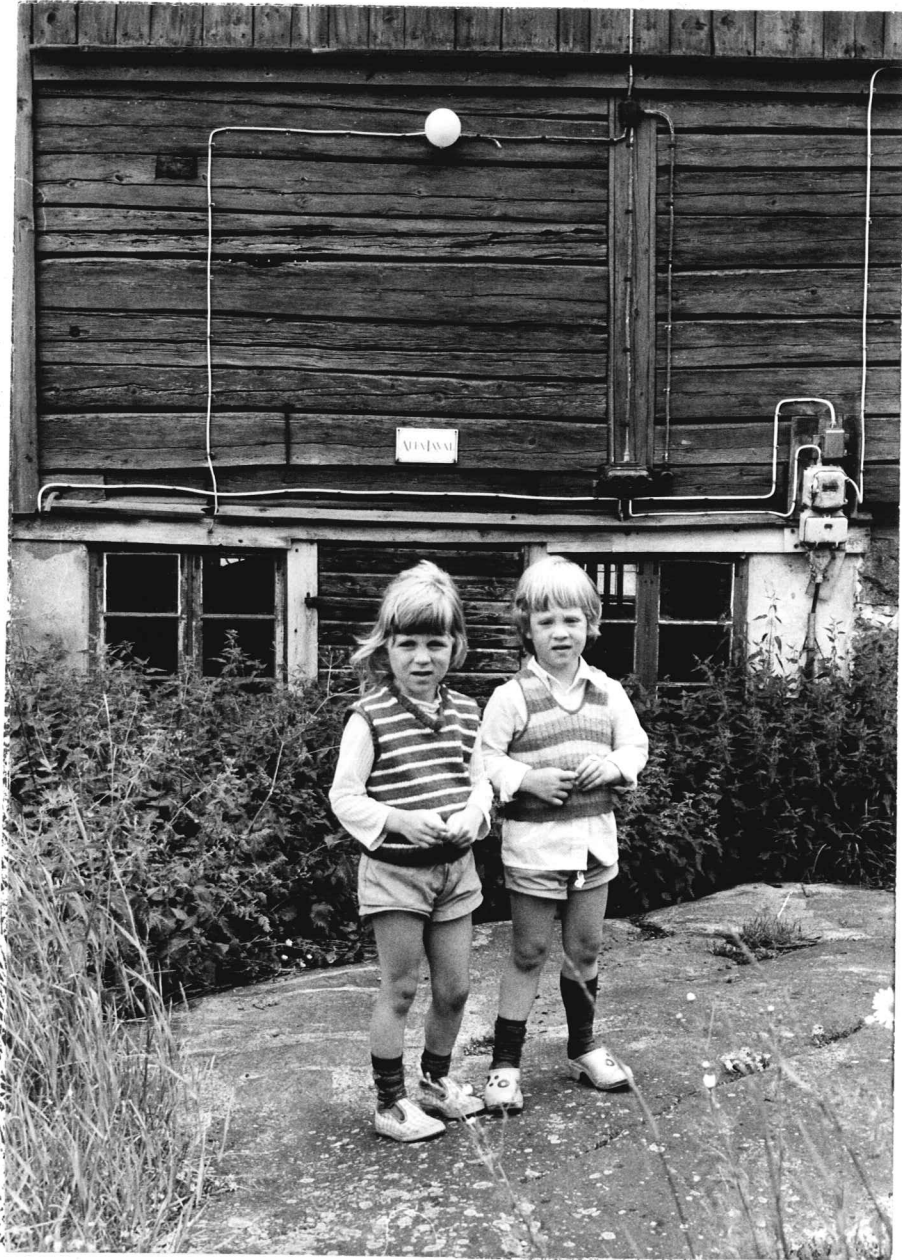
Bostadsfastighet. F.d. arrendatorsbostad avstyckad från Norrgården.

Boningshus, knuttimrad enkelstuga. Rödfärgad locklist på masonite. Grund av murad, otuktad sten. Åstak täckt med enkupigt taktegel. Tvåluftsfönster med tre rutor per luft. Plankdörr fodrad med liggande kantprofilerade bräder; blåmålad.

Interiören är delvis moderniserad. Spiskomplexet är bevarat. Halvfranska dörrar (jfr f. 7, s. 37 i SR).



Svinhuset t.h.



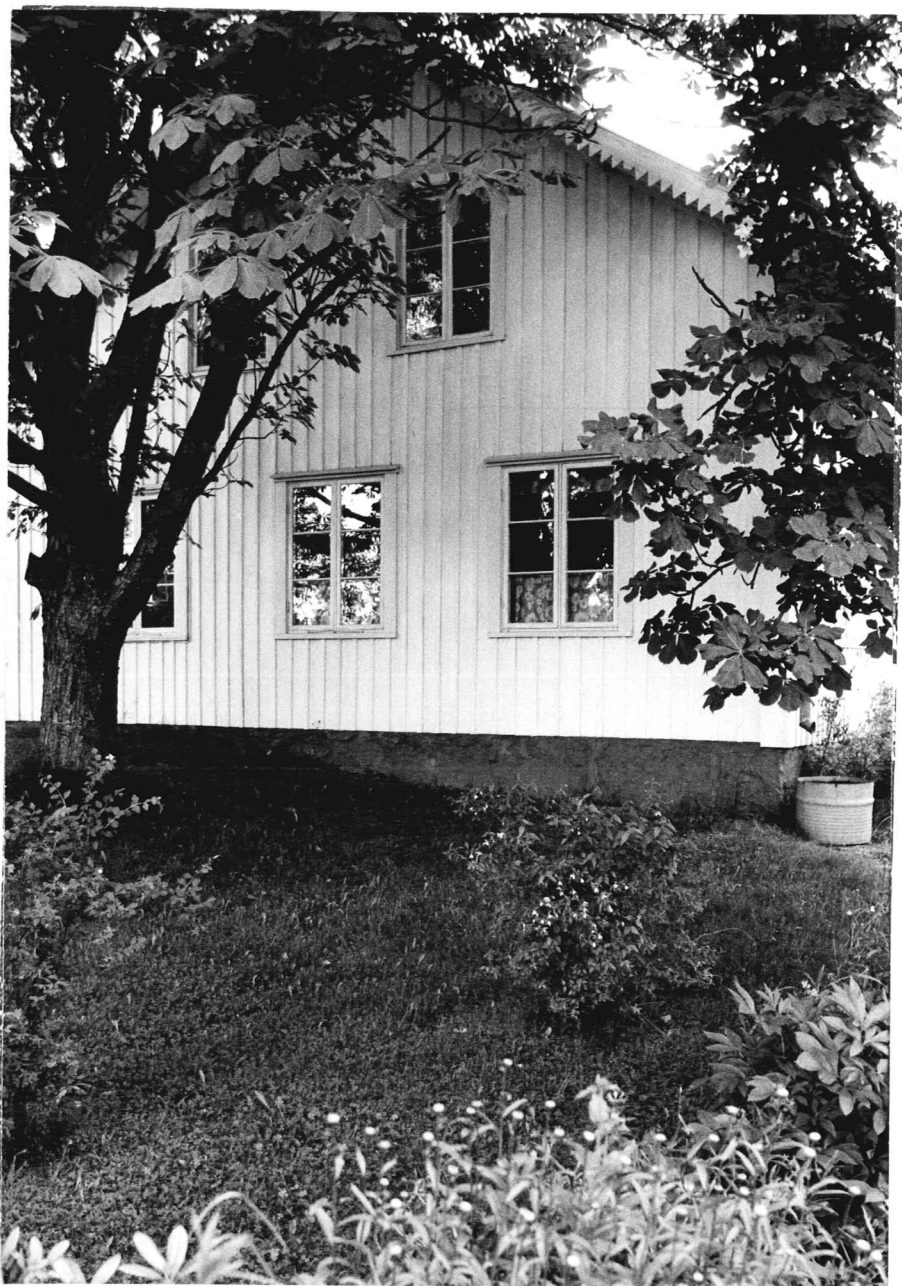
Äkta skiftesverk i lagårdsbyggnaden



Magasin & lider



Lagård & loge



Manbyggnaden



Manbyggnaden



Spillingben på gården



Övers. fr NV



G & G, 1938

Uppveda 3

Postadr.: Ovansundet, Norrtälje.

Areal: Total 110 har, därav 32 åker. Tax.-v. 24.600.

Jordart: Ångsjord o. svartmylla på lerbotten. Skogsbest.: Barrsk. Manbyggn. uppf. 1880. Ekonomibyggn. uppf. 1897. 3 hästar, 9 kor, 6 ungdj, 1 tjur, 10 svin, 40 höns. Traktordrivt. Arealen delv. täckdikad. Gården till släkten 1926 i arrende. Nuv. arr. tillträdde 15 3 1938.

Äg.: Gustav Molin, Rimbo.

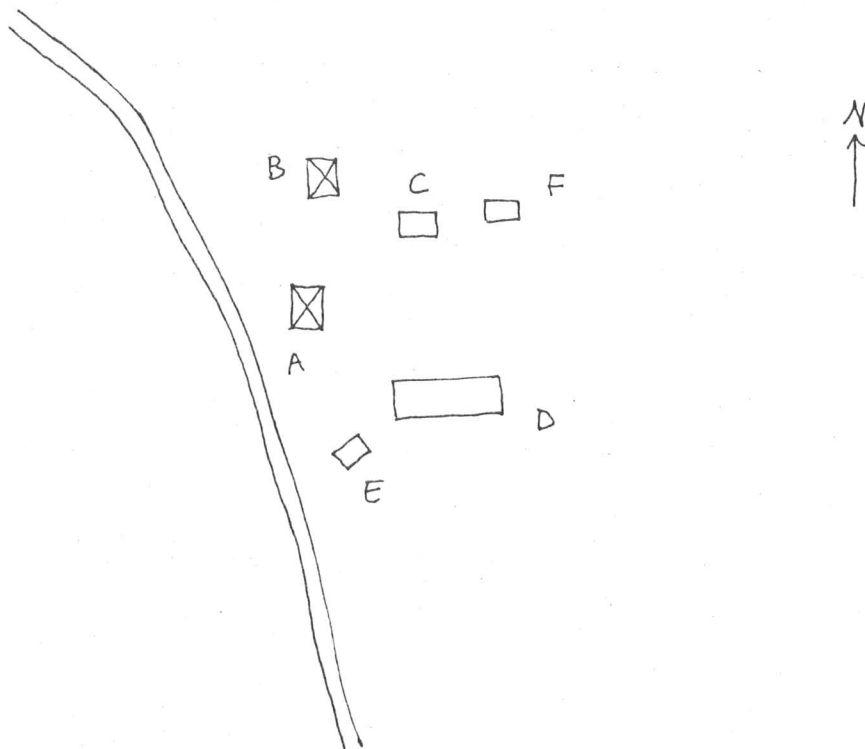
Arr.: Joh. Harald Jansson f. 13 10 07. Son till Joh. Oscar Jansson f. 1881 o. h. h. Kristin. Gift 19 3 38 med Ingrid Ulrika Jansson f. 4 7 18.

Arr.: Medl. av S. S. F. o. Mjölcentralen.

Gården är belägen i en lövträsdunge på en flack höjd. Mot norr har man utsikt över åker- och hagmark. På andra sidan vägen, i söder, ligger Österbacken. Man- gårdstomten är inhägnad av ett spjälstaket och en häck av syrén- och hacktornsbuskar. Bakom manbyggnaden har man köks- och fruktträdgård. Framför manbyggnaden står ett kraftigt kastanjträd.

Manbyggnaden är uppförd 1880 och logen 1897 (enl. G & G, 1938).

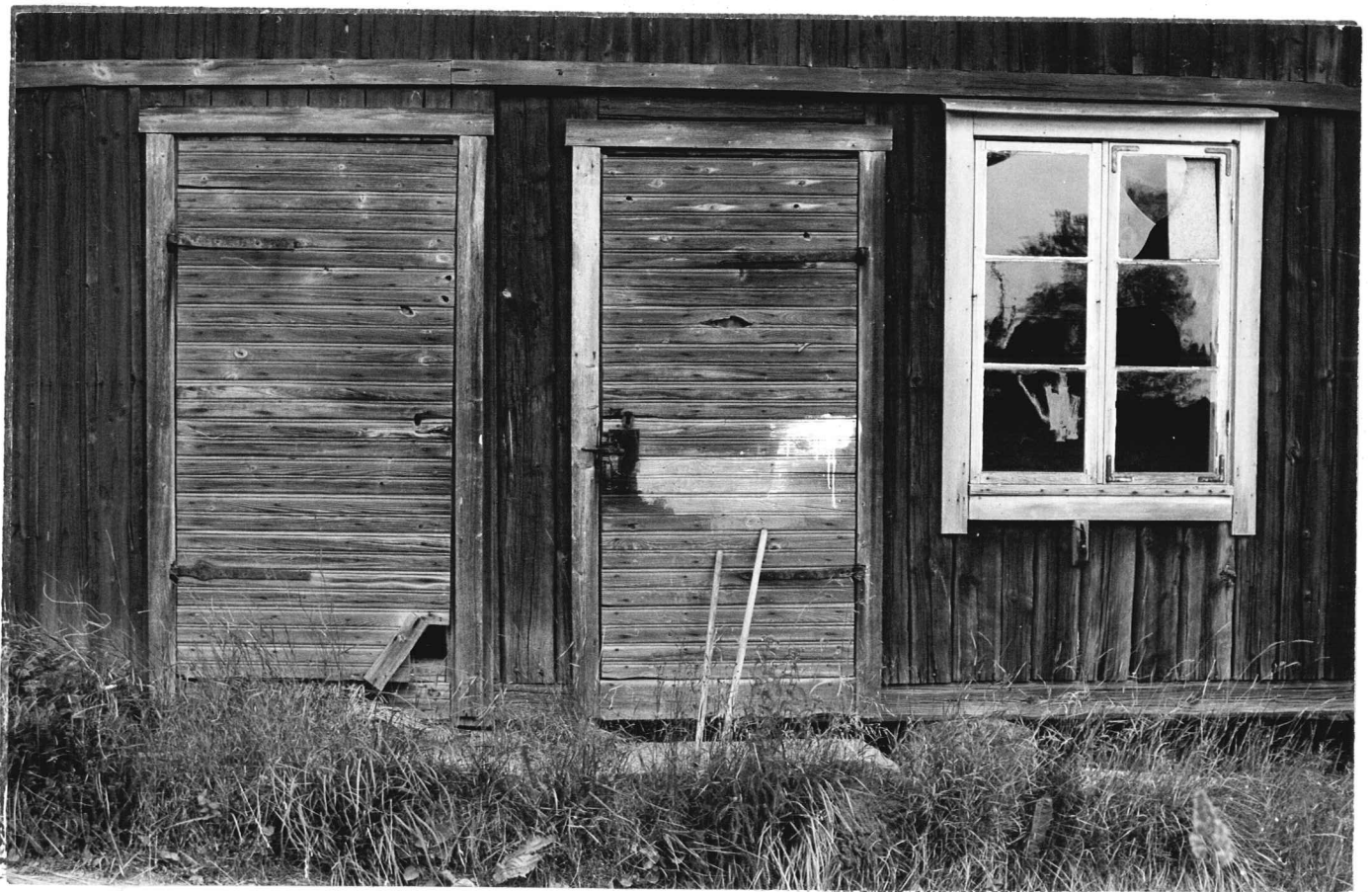
- A. Manbyggnaden, knuttimrad med sexdelad plan. Vitmålad locklistpanel; ljusblåa foder. Grund av murad, kanthuggen sten. Tvåkupigt taktegel. Tvåluftsfönster med tre rutor per luft. Sek. tillb..
Interiören är delvis moderniserad på 1940-talet.
- B. Boningshus, modern byggnad.
- C. Magasin & lider, resvirke. Rödfärgad; tvåkupigt taktegel.
- D. Lagård & loge, äkta skiftesverk och resvirke. Rödfärgad; lagård av murad, otuktad sten. Spåntak.
- E. Garage
- F. Svinhus, stenhus. Ljust tegel; eternitmaterial på taket.



- A. Manbyggnaden, uppf. 1880
- B. Boningshus, mod.
- C. Magasin & lider
- D. Lagård & loge, uppf. 1897
- E. Garage
- F. Svinhus



Tvättstugan och lagårdsbyggnaden



Tvättstugan



Boningshuset "C"



Matbod & magasin



Gamla manbyggnaden



Gamla manbyggnaden



Manbyggnaden



Majbyggnaden



Övers. fr SV



Övers. fr O

Gården ligger på en låg, kuperad kulle. Mot syd-väst har man utsikt över vidsträckt åker- och hagmark; omedelbart norr om gården ligger Östergården. Man-gårdstomten skiljs från ekonomibyggnaderna av en syrénhäck. Här och var finns enstaka fruktträd. In-till gamla manbyggnaden står ett par resliga lönnar. Manbyggnaden är uppförd omkr. 1900 (enl. äg. uppg.).

- A. Manbyggnaden, resvirke. Rödfärgad fasspontpanel; tvåkupigt taktegel. Grund av murad, kanthuggen sten; källare. Tvåluftsfönster med tre rutor per luft.
- B. Gamla manbyggnaden, knuttimrad enkelstuga. Rödfärgad locklistpanel med en sockelpanel av fasspont. Grund av murad, otuktad sten. Tvåkupigt taktegel. Tvåluftsfönster med tre rutor per luft; "tärningsbeslag" (f. 13, s. 54 i SR) förekommer. Sek. tillb. Interiören är delvis moderniserad, bl.a. är planlösningen förändrad. Halvfranska dörrar (jfr. f. 7, s. 37 i SR).
- C. Boningshus, knuttimrad enkelstuga. Rödfärgad locklistpanel; tvåkupigt taktegel. Grund av murad, otuktad sten. Tvåluftsfönster med tre rutor per luft, "tärningsbeslag" (f. 13, s. 54 i SR) förekommer.
- Interiören (end. fönsterbes.) är delvis moderniserad. Spiskomplexet finns bevarat.
- D. Matbod & magasin, resvirke, parbod. Rödfärgad; enkupigt taktegel.
- E. Tvättstuga, bod & magasin, resvirke, Rödfärgad locklistpanel; enkupigt taktegel.
- F. Lagård & loge, resvirke. Rödfärgad; spåntak.

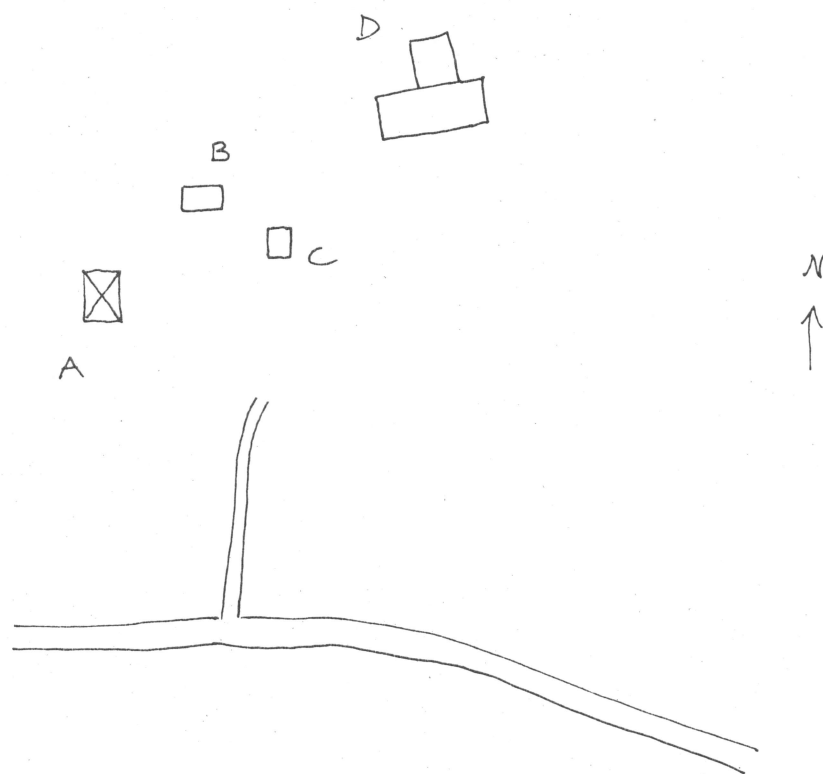
H.S. 1974

-201-

Norrgården

UPPVEDA 9:1

Vätö sn



- A. Manbyggnaden
- B. Matbod
- C. Källare
- D. Lagård och loge
- E. Bod

Gården ligger på en, mot söder sluttande, höjd ovanför byn. Från gården har man utsikt över hela byn och vidsträckt åker- och hagmark mot väst och ost. Norr om gården finns hagmarker och skog. Mangårdstomten är inhägnad av ett staket. Ekonomibyggnaderna ligger på en kulle ovanför mangårdstomten.

På Norrgården bor Karl Andersson. Han sålde visserligen fastigheten 1960, men bor kvar tills vidare. När gården såldes hade den varit i släktens ägo sedan 1728. Jorden brukas av nye ägaren, men några djur finns inte kvar.

A. Manbyggnaden, knuttimrad parstuga med brett förstparti. Rödfärgad locklistpanel och fasspont. Grund av murad, otuktad sten. Åstak täckt med tvåkupigt tegel. Tvåluftsfönster, moderna och med tre rutor per luft. Sek. tillb..

Interiören moderniserades delvis 1939.

B. Matbod, knuttimrad parbod. Rödfärgad. Grund av travad, otuktad sten. Åstak täckt med enkupigt tegel på spåntak. Svarta plankdörrar med spikade naran; plattgångjärn av 1700-talstyp, bandformiga gångjärnsbeslag av 1700-talstyp samt "bockhornsbeslag" av 1600-talstyp. Sek tillb..

C. Källare

D. Lagård & loge, resvirke. Rödfärgad; tak av tvåkupigt tegel, korrugerad plåt eller spån.

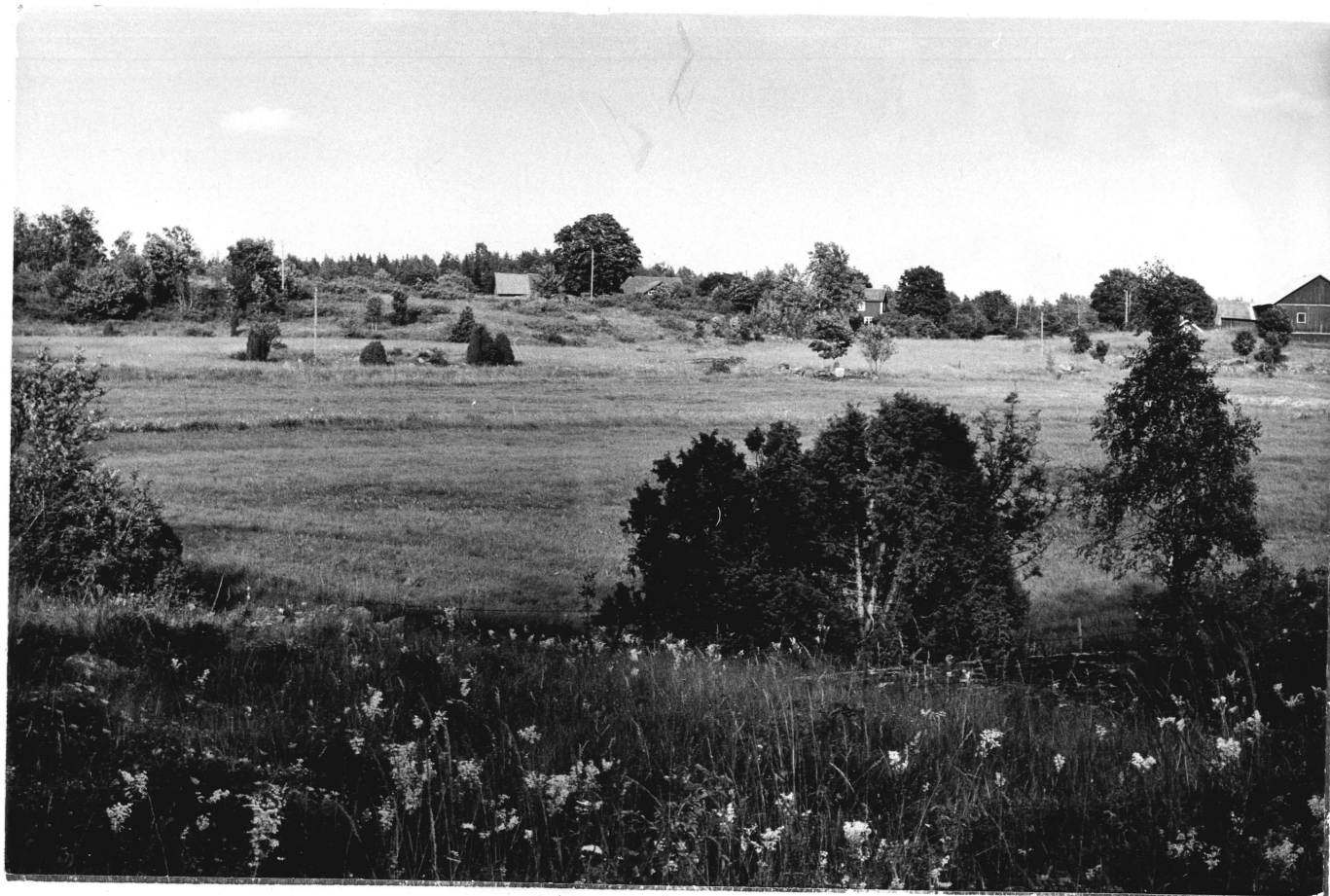
E. Bod. Rödfärgad.



Övers. fr NV



Karl Andersson (i bakgr.) får en god väns hjälp med ved-



Övers. fr SV



Övers. fr S



Matboden



Matboden



Manbyggnaden



Manbyggnaden



Boden



Logen



Lagården